

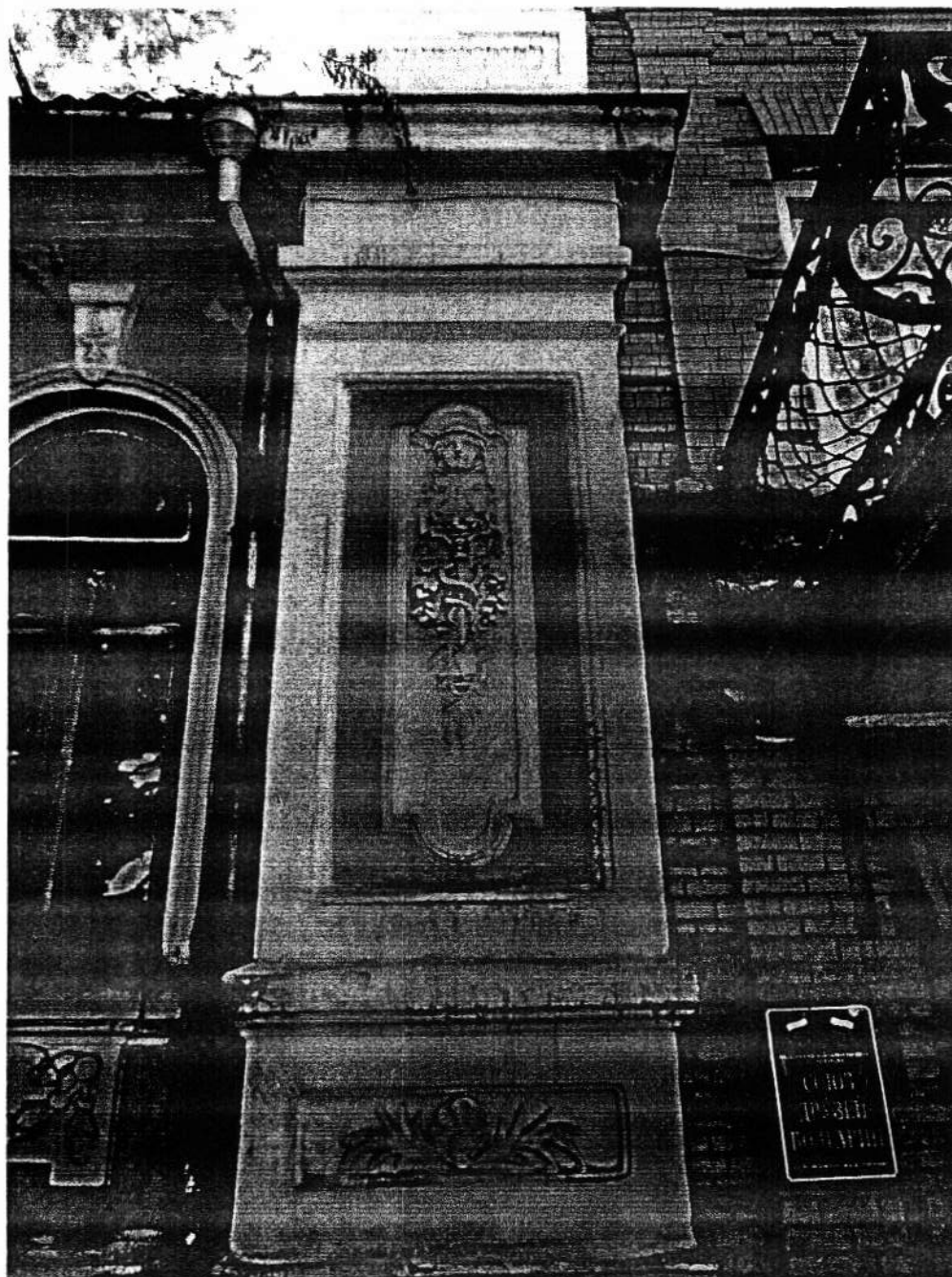
Вид главного фасада памятника «дома Зипаловой»



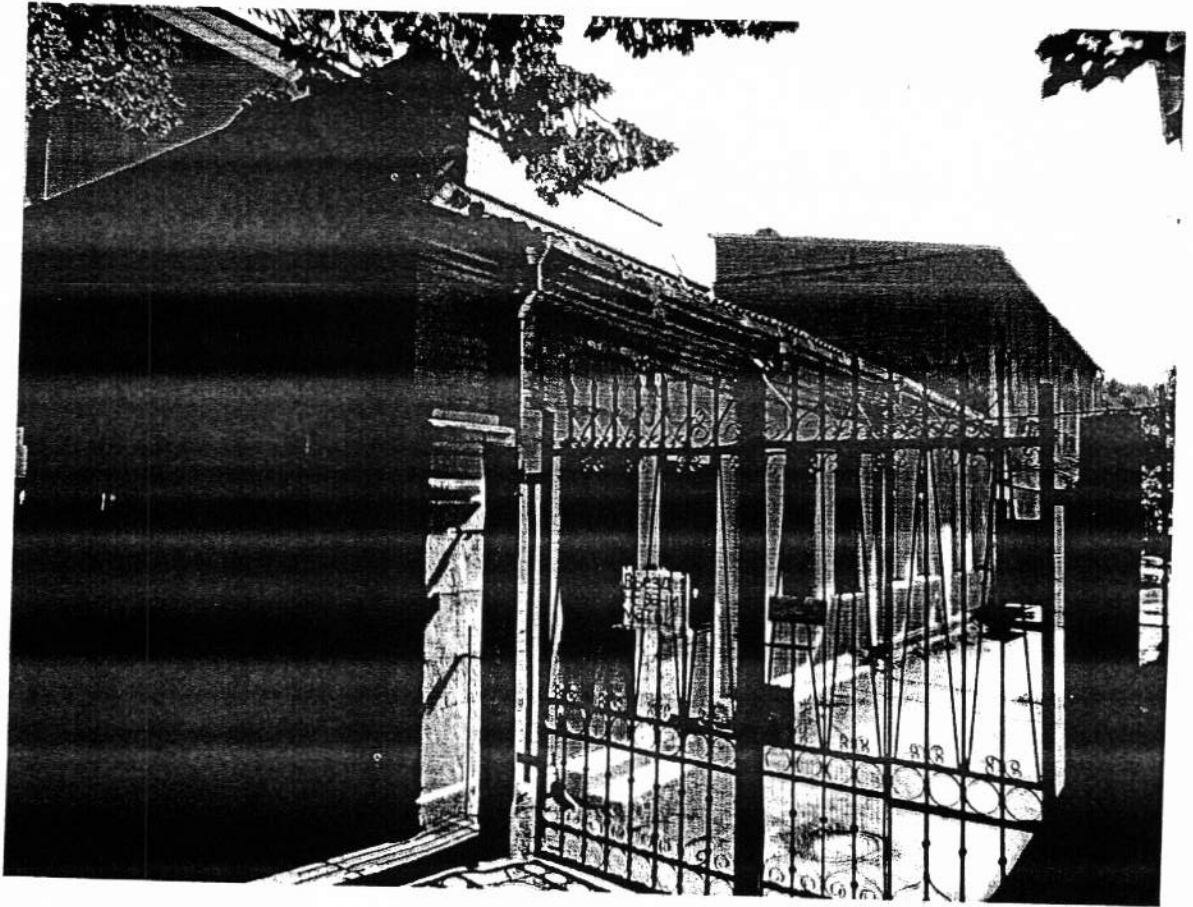
Вид дворового фасада памятника «дома Зипаловой»



Фрагмент памятника «дома Зипаловой» (металлический навес с ажурным рисунком)



Фрагмент интерьера памятника «дома Зипаловой» (вставки с лепным изображением)



Вид главного фасада памятника «Контора»

ПАМЯТНИКИ ИСТОРИИ И КУЛЬТУРЫ СССР (НЕДВИЖИМЫЕ)

СОЮЗНАЯ РЕСПУБЛИКА **РСФСР**

Главное управление охраны и использования памятников истории и культуры наименование республиканского органа охраны памятников **РСФСР**

ПАСПОРТ

I. НАИМЕНОВАНИЕ ПАМЯТНИКА **УСАДЬБА ЗИПАЛОВОЙ. КОНТОРА.**

II. ТИПОЛОГИЧЕСКАЯ ПРИНАДЛЕЖНОСТЬ

памятник археологии	памятник истории	памятник архитектуры	памятник монум. иск-ва
		2.	

III. ДАТИРОВКА ПАМЯТНИКА (или дата исторического события, с которым связано возникновение памятника — для памятников истории)

+ 1895г.

IV. АДРЕС (местонахождение) ПАМЯТНИКА **Ставропольский край г.Пятигорск**

АССР, край, область, район, автономная обл.,

пр.Кирова, 39

национальный округ, населенный пункт, пути подъезда

V. ХАРАКТЕР СОВРЕМЕННОГО ИСПОЛЬЗОВАНИЯ

по первонач. назначению	культурно-просветит.	туристско-экскурсион.	лечебно-оздоровительн.	жилые помещения	хозяйственное	не используется
	музей библ. клуб		больн. санат. д/отд.	+	учреждение торговл. промышл. склад	

ПРИЛОЖЕНИЯ:

- Фото общего вида—
- Фото фрагментов—
- Генплан—
- Обмеры: план— **I**
- фасад—
- разрез—
- Схематический план охранной зоны—

Схема фотофиксации - I
Включении Iстр. в и.УЩе)

VI. ИСТОРИЧЕСКИЕ СВЕДЕНИЯ

- а) для памятников археологии — история возникновения, кем и когда производились разведки и копки, место хранения коллекций.
- для памятников истории — история возникновения: краткая характеристика событий и связи с которыми объект приобрел значение памятника.
- для памятников архитектуры и монументального иск-ва — автор, строитель, заказчик, история создания.

Здание построено в 1895 году и являлось конторой купчихи Зипаловой. Архитектор неизвестен.

- б) переустройки и утраты, изменившие первоначальный облик памятника.

Заложен дверной проем заднего южного фасада, на месте дверного проема западного фасада — окно. В 1960-х годах с востока пристроен одноэтажный объем. Разобраны ворота, примыкающие к зданию с запада.

- в) реставрационные работы (общая характеристика, время, автор, место хранения документации).

Реставрационные работы не проводились

VII. ОПИСАНИЕ ПАМЯТНИКА

13
15

а)	для памятников археологии	—характер культурного слоя, важнейшие находки.
	для памятников истории	—характеристика памятника, наличие, текст и время установления мемориальной доски.
	для памятников архитектуры	—основные особенности планировочной, композиционно-пространственной структуры и конструкций; характер декора фасадов и интерьеров; наличие живописи, скульптуры, прикладного искусства; строительный материал, основные габариты.
	для памятников монум. иск.	—основные особенности композиционного и колористического решения; тексты, материал, техника, размер.

Одноэтажное здание располагается в центре города, на проспекте Кирова (б.ул.Романовская). Дом стоит по красной линии улицы, задним фасадом вплотную примыкает к соседней постройке.

В плане здание представляет собой прямоугольник, вытянутый с севера на юг. Кровля постройки односкатная (с наклоном к западу).

На главном северном фасаде слева два окна, справа — вход. Проемы имеют клинчатые лучковые перемычки с бровками и замковыми камнями. Под подоконными досками вставки на кронштейнах. Сохранилась входная филенчатая дверь. Фасад завершается карнизом и энтиком.

Боковой западный фасад (восемь проемов) разделен лопатками на четыре части. Между двумя соседними лопатками — два проема. Слева на фасаде — вход. Проемы имеют клинчатые лучковые перемычки. Фасад завершается карнизом с раскреповками над лопатками. Северо-западный угол здания занимает опорный столб здания въездных ворот.

Восточный фасад постройки — глухая стена. (см.вкладыш)

б) общая оценка общественной, научно-исторической и художественной значимости памятника.

Характерная небольшая постройка конторского типа периода эклектики с лаконичным декором фасадов. Контора — элемент усадебного ансамбля конца XIX века.

VIII. ОСНОВНАЯ БИБЛИОГРАФИЯ, АРХИВНЫЕ ИСТОЧНИКИ, ИКОНОГРАФИЧЕСКИЙ МАТЕРИАЛ. Крести обмеров, планы, негативы и фотографии хранятся в Ставропольском краевом управлении культуры

IX. ТЕХНИЧЕСКОЕ СОСТОЯНИЕ

		хорошее	среднее	плохое	аварийное
характеристика общего состояния:	культурного слоя				
для памятников археологии	важнейших находок				
для памятников архитектуры и истории	конструкций	+			
	стен	+	+		
	покрытий		+		
	потолков	+			
	пола	+			
	декора фасадов	+			
	интерьеров		+		
в интерьере:	живописи				
	скульптуры				
	прикл. иск-ва				
для памятников монументального искусства	цоколя				
	постаumenta				
	скульптуры				
	грунта				
	красочного слоя				

X. СИСТЕМА ОХРАНЫ

а) категория охраны

союзная	республ.	местная	не состоит
		+	

б) дата и № документа о принятии под охрану _____

в) границы охранной зоны и зоны регулирования застройки (краткое описание со ссылкой на утверждающий документ)

Границы охрэнной зоны городе разрабатываются институтом "Спецпроектреставрация". Памятник находится в предполагаемой охрэнной зоне.

г) балансовая принадлежность и конкретное использование _____

Дом № 4. Дом жилой

д) дата и № охранного документа _____

Дата составления паспорта _____

Составитель Кашинская И.Н.
ф., и., о., должность или профессия

август 87 г. 198 г.

подпись

Инспектор по охране памятников _____

подпись



Ставропольский край,
г. Пятигорск,
пр. Кирова, 39.

3.2. 1.5.24.

14

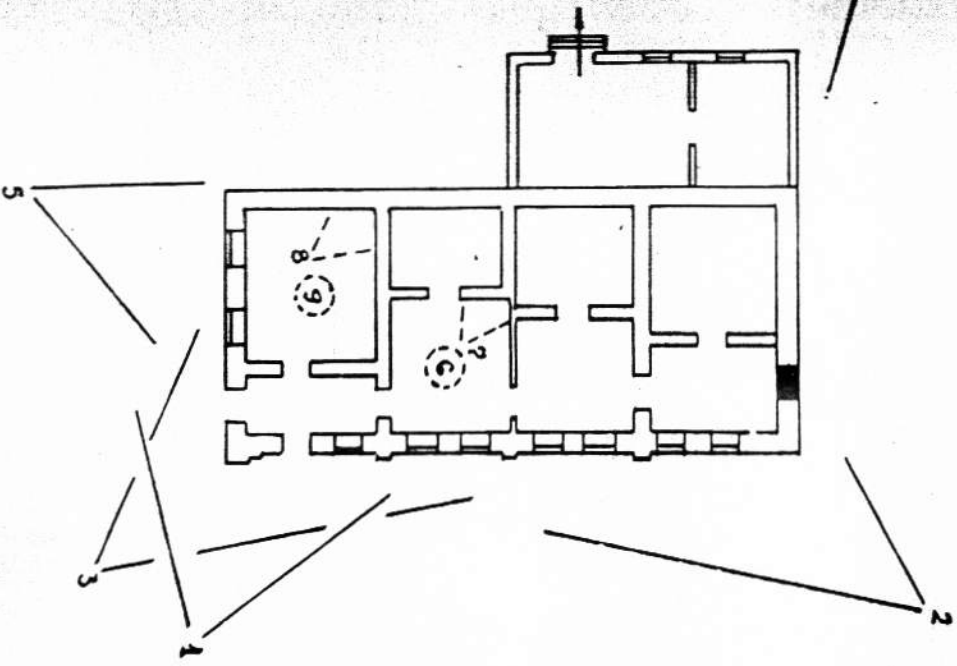
Усадьба Зипаловой. Контора. 1895г.
Вкладыш I к п. VII а /продолжение/.

Внутренняя планировка определена размещением небольших помещений в торцах здания и более крупного в центре. Дверные проемы, смещенные к западной стене объема, соединяют помещения наподобие анфилады. В интерьере сохранились карнизы и лепные розетки потолка.

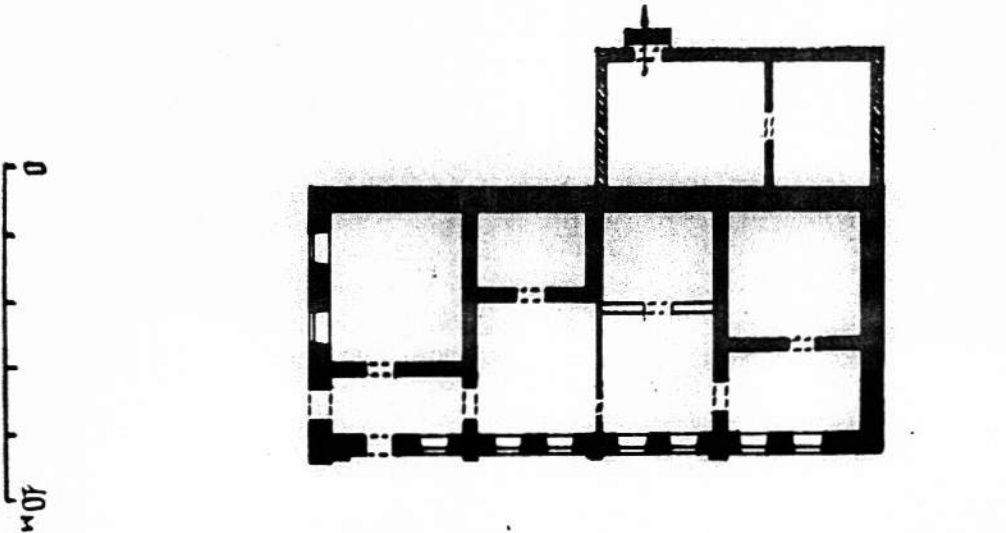
Здание кирпичное. Размер кирпича: 25,5 x 12,5 x 6 см.

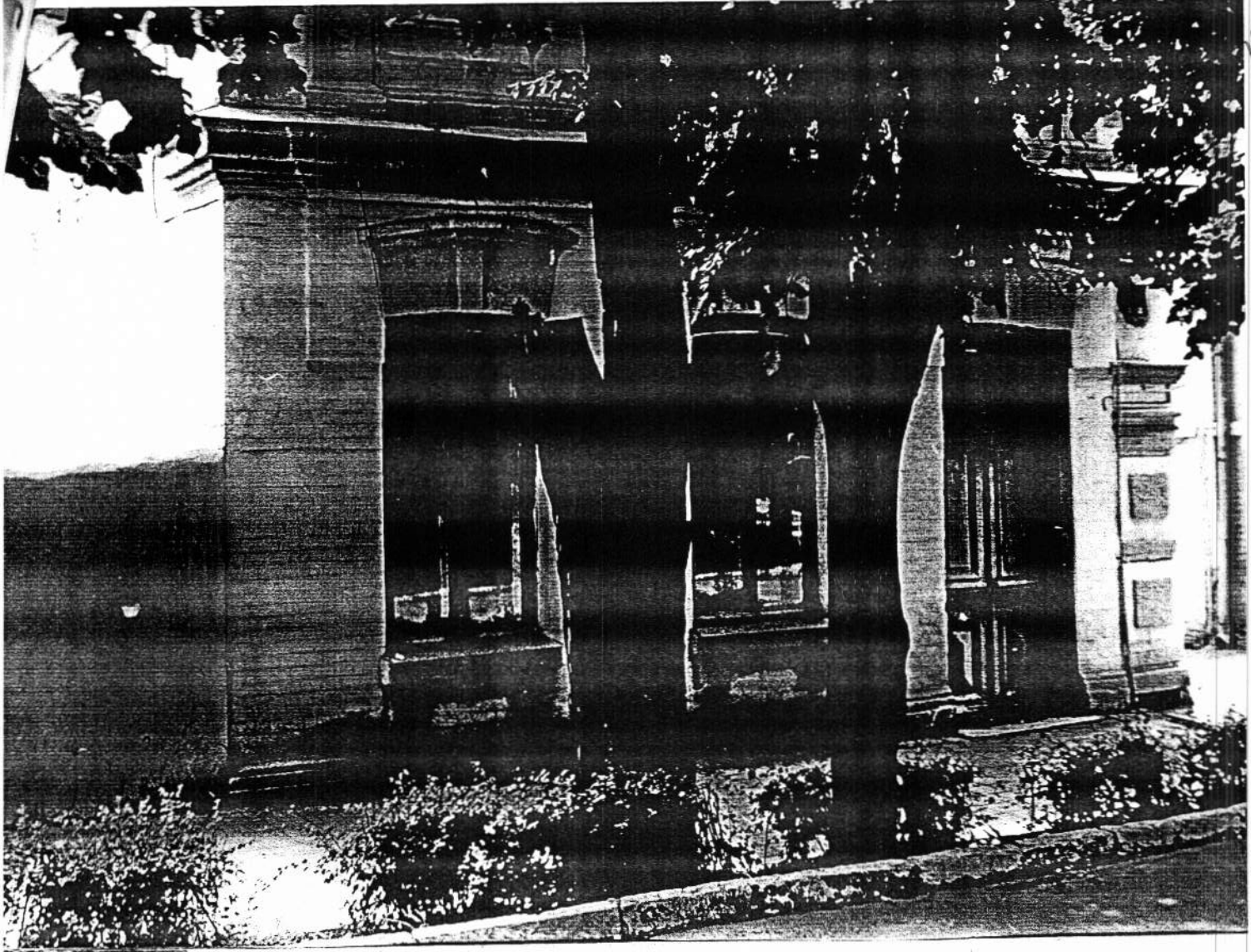
Максимальные габариты постройки в плане /без позднейшей пристройки/:
18 x 8 м.

Проект Кирова. А. № 39
Удальца Ермакова. 1890 г.
Комп. 1895 г.
Схема помещений.



Проект Кирова. А. № 39
Удальца Ермакова. 1890 г.
Комп. 1895 г.
План.





ПАМЯТНИКИ ИСТОРИИ И КУЛЬТУРЫ СССР 39

(НЕДВИЖИМЫЕ)

СОЮЗНАЯ РЕСПУБЛИКА РСФСР

Главное управление охраны и использования памятников истории и культуры
наименование республиканского органа охраны памятников
культуры Министерства культуры РСФСР

ПАСПОРТ

I. НАИМЕНОВАНИЕ ПАМЯТНИКА УСАДЬБА ЗИПАЛОВОЙ. ДОМ ЗИПАЛОВОЙ.

II. ТИПОЛОГИЧЕСКАЯ ПРИНАДЛЕЖНОСТЬ

памятник археологи и	памятник истории	памятник архитектуры	памятник монум. иск-ва
		2.	

III. ДАТИРОВКА ПАМЯТНИКА (или дата исторического события, с которым связано возникновение памятника — для памятников истории)

1895г.

IV. АДРЕС (местонахождение) ПАМЯТНИКА Ставропольский край, г.Пятигорск.

АССР, край, область, район, автономная обл.

пр.Кирова, 39

национальный округ, населенный пункт, пути подъезда

V. ХАРАКТЕР СОВРЕМЕННОГО ИСПОЛЬЗОВАНИЯ

по первонач. назначению	культурно-просветит.	туристско-экскурсион.	лечебно-оздоровительн.	жилые помещения	хозяйственное	не используется
музей библ. клуб			больнич. санат. дютд.		учреждение торговл. промышл. склад	

ПРИЛОЖЕНИЯ:

- Фото общего вида—
- Фото фрагментов—
- Генплан—
- Обмеры: план— 2
- фасад—
- разрез—
- Схематический план
- охранной зоны—

Схема фототриксения -I
Вкладыш -Iстр. к п.УП а)

И
РО-
НИИ

VI. ИСТОРИЧЕСКИЕ СВЕДЕНИЯ

- а) для памятников археологии — история возникновения, кем и когда производились разведки и раскопки, место хранения коллекций.
- для памятников истории — история возникновения: краткая характеристика событий и лиц, в связи с которыми объект приобрел значение памятника.
- для памятников архитектуры и монументального иск-ва — автор, строитель, заказчик, история создания.

Здание построено в 1895 году, принадлежало Зипаловой.

В 1899 году пристройка соединена с соседним зданием гостиницы переходными галереями.

Архитектор неизвестен.

- б) переустройства и утраты, изменившие первоначальный облик памятника.

Заложены некоторые оконные проемы, в 1978 году с юга возведена небольшая одноэтажная пристройка.

- в) реставрационные работы (общая характеристика, время, автор, место хранения документации).

Реставрационные работы не проводились

для памятников археологии	—характер культурного слоя, важнейшие находки
для памятников истории	—характеристика памятника, наличие, текст и время установления мемориальной доски.
а) для памятников архитектуры	—основные особенности планировочной, композиционно-пространственной структуры и конструкций; характер декора фасадов и интерьеров; наличие живописи, скульптуры, прикладного искусства; строительный материал, основные габариты.
для памятников монум. иск.	—основные особенности композиционного и колористического решения; тексты, материал, техника, размер.

Одноэтажное с подвалом здание располагается в центре города, на главной городской улице — проспекте Кирова (б.уд.Роменовская). Дом стоит по красной линии улицы, боковым западным фасадом вплотную примыкает к соседней пристройке.

План здания Г-образный: к квадратному в плане основному объему примыкает дворовый объем. Высотной доминантой композиции является световой барабан над центром основного объема.

В несимметричной композиции главного южного фасада слева — раскреповка входа, справа — протяженная часть в шесть оконных осей. Широкие лопатки отделяют на фасаде пять правых оконных осей, в простенках окон — более узкие лопатки с вертикальными филленками. Углы раскреповки и ее нижняя часть рустованы.

Окна подвала главного фасада имеют рамочные наличники с замковым камнем. Подвальный этаж отделен от первого тягой. Арочные окна первого этажа имеют наличники и замковые камни с лепниной в перемычках. На вставках под подоконными досками и лопатках в простенках окон (см. вклейки)

б) общая оценка общественной, научно-исторической и художественной значимости памятника.

Здание принадлежит к распространенному типу городских домов — особняков периода эклектики, среди зданий улицы выделяется обильным лепным декором главного фасада. Дом Зипалово — элемент усадебного комплекса конца XIX века.

IX ТЕХНИЧЕСКОЕ СОСТОЯНИЕ

характеристика общего состояния: культурного слоя для памятников археологии и памятников архитектуры и истории	для памятников архитектуры и истории	для памятников монументального искусства	для памятников монументального искусства
хорошее	хорошее	хорошее	хорошее
среднее	среднее	среднее	среднее
плохое	плохое	плохое	плохое
аварийное	аварийное	аварийное	аварийное

X СИСТЕМА ОХРАНЫ

союзная	республика	местная	не состоит
		+	

б) дата и № документа о принятии под охрану
г) границы охранной зоны и зоны деулирования застройки (краткое описание со ссылкой на
уверждающий документ)

Охранная зона работы располагается индустриальном

"Спецобъектрезервация" Ленинск-Ленинские находится в пред-

метровой охранной зоне.

г) балансовая принадлежность и конкретное использование
IV № 4. Ленинская консульства

д) дата и № охранного документа

Дата составления паспорта

сентябрь 1987г.

1987г.



Инспектор по охране памятников

подпись

подпись

Составитель Кашперов И.Н.
Ф. и. о., должность или профессия

г. Пятигорск,

пр. Кирова, 39.

Усадьба Зипаловой. Дом Зипаловой. 1895г.

Вклады I к п. VII а /продолжение/.

65

лепные нишпанды, картуши, цветочный орнамент. Широкие лопатки рустованы на уровне подвала. В верхней части они имеют вставки с лепным изображением головы Меркурия, жезлом, увитым змеями и другими атрибутами торговли. Фасад завершается карнизом.

Перед входом фасада металлический навес с ажурным рисунком, опирающийся на две тонкие колонки. Круглое окно над входом, располагается в лепной раме с гирляндами. Фриз раскреповки декорирован меандром. В завершении аттик с картушем.

На боковом восточном фасаде в десять оконных осей три раскреповки. Левая крайняя оконная ось фланкирована лопатками. Прямоугольные окна подвала имеют клинчатые перемычки. Лучковые окна первого этажа в рамочных наличниках. Подоконные доски соединены друг с другом тягами, их поддерживают одвоенные кронштейны. Фасад завершается карнизом, над ним два небольших аттика.

На западном фасаде уличного объема справа - ризалит со срезанными углами. Этажи разделены тягой. Окна первого этажа в рамочных наличниках. От ризалита идет переходная галерея к соседней постройке. Углубленная часть фасада завершается фризом с меандром и бусами, карнизом.

На южном фасаде основного объема слева - ризалит, в углубленной части - вход в подвал.

Правый ризалит западного фасада дворового объема фланкирован лопатками со срезанными углами. Окна первого этажа дворовых фасадов дворового объема лучковые с клинчатыми перемычками. Этажи разделяет тяга. Фасады завершаются карнизами.

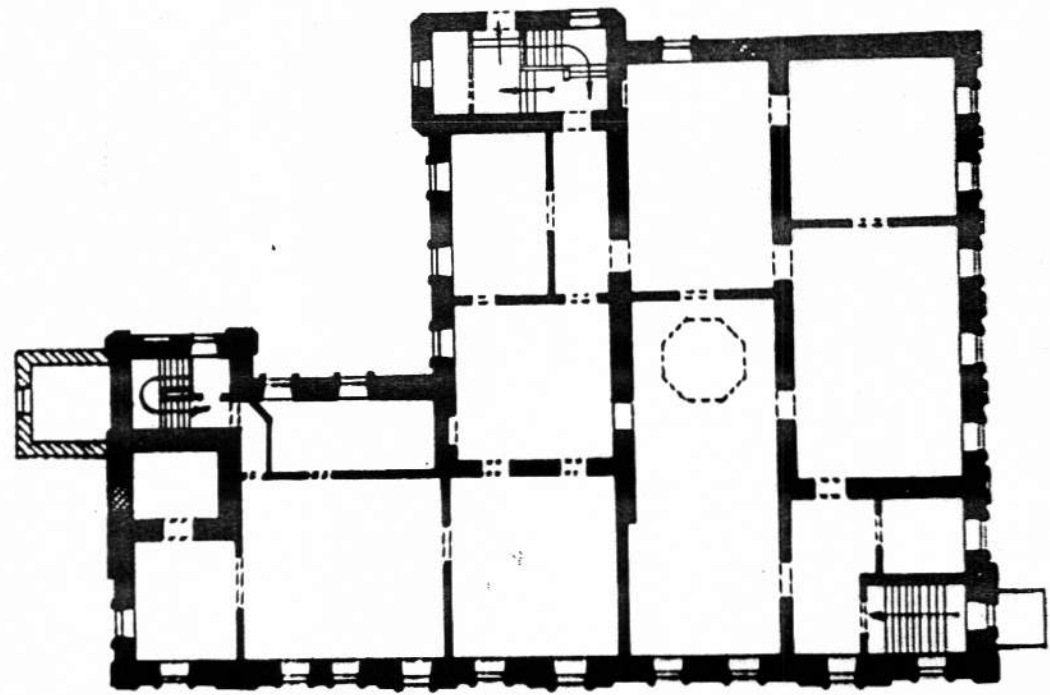
В центре заднего южного фасада дворового объема - раскреповка. Фасад фланкирован лопатками. На уровне подоконной доски первого этажа - тяга, окно имеет рамочный наличник. Фасад завершается карнизом.

Интерьеры подвала и первого этажа разделены капитальными стенами на четыре части. В плоском потолке центрального холла первого этажа восьмигранный проем, открывающийся в барабан. На зеркале потолка проем оформлен двойной рамой с лепным декором. На гранях первого яруса барабана - лепные рамки со скругленными углами. Второй ярус барабана - световой. Барабан завершается плоским перекрытием с лепной розеткой. В интерьере сохранились резные филенчатые двери, дубовые перила юго-западной лестницы, розетки на потолках.

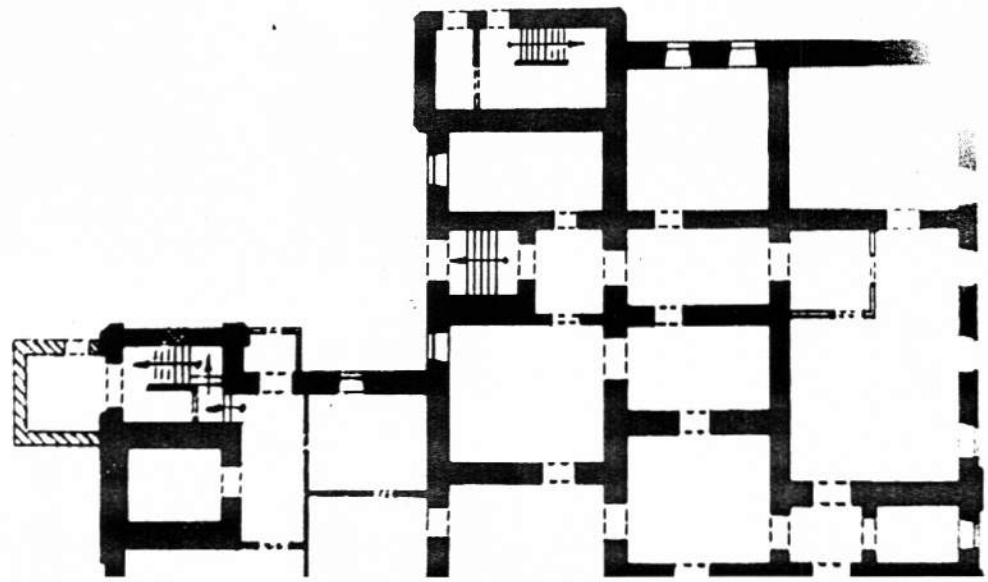
Здание сложено из кирпича. Размер кирпича: 25,5 x 12,5 x 6 см.

Максимальные габариты постройки в плане: 26,6 x 19,8 м.

ПРОЕКТЫ
УСАДЬБА ШИПАНОВОЙ. 1890 ГГ.
ДОМ ШИПАНОВОЙ. 1895 Г.
ПЛАН 1-го ЭТАЖА.



ПРОЕКТЫ
УСАДЬБА ШИПАНОВОЙ. 1890 ГГ.
ДОМ ШИПАНОВОЙ. 1895 Г.
ПЛАН ПОДВАЛА.





ПАМЯТНИКИ ИСТОРИИ И КУЛЬТУРЫ СССР
(НЕДВИЖИМЫЕ) 16.

СОЮЗНАЯ РЕСПУБЛИКА РСФСР

Главное управление охраны и использования памятников истории
наименование республиканского органа охраны памятников
и культуры Министерства культуры РСФСР

ПАСПОРТ

I. НАИМЕНОВАНИЕ ПАМЯТНИКА УСАДЬБА ЗИПАНОВОЙ, ГОСТИНИЦА

II. ТИПОЛОГИЧЕСКАЯ ПРИНАДЛЕЖНОСТЬ

памятник археологии	памятник истории	памятник архитектуры	памятник монум. иск-ва
		2	

III. ДАТИРОВКА ПАМЯТНИКА (или дата исторического события, с которым связано возникновение памятника — для памятников истории)

1899г.

IV. АДРЕС (местонахождение) ПАМЯТНИКА Ставропольский край, г. Пятигорск.

АССР, край, область, район, автономная обл.,
пр. Кирова, 39

национальный округ, населенный пункт, пути подъезда

V. ХАРАКТЕР СОВРЕМЕННОГО ИСПОЛЬЗОВАНИЯ

по первонач. назначению	культурно-просветит.	туристско-экскурсион.	лечебно-оздоровительн.	жилые помещения	хозяйственное	не используется
	музей библ. клуб		больн. санат. д/отд.	+	учреждение торговл. промышл. склад	

ПРИЛОЖЕНИЯ:

- Фото общего вида—
- Фото фрагментов—
- Генплан—
- Обмеры: план—
- фасад— 3
- разрез—
- Схематический план
- охранной зоны—

Схема фотофиксации - I
Владимир - I к п. VIIa

ати-

VII. ОПИСАНИЕ ПАМЯТНИКА

а)	для памятников археологии	—характер культурного слоя, важнейшие находки.
	для памятников истории	—характеристика памятника, наличие, текст и время установления мемориальной доски.
	для памятников архитектуры	—основные особенности планировочной, композиционно-пространственной структуры и конструкций; характер декора фасадов и интерьеров; наличие живописи, скульптуры, прикладного искусства; строительный материал, основные габариты.
	для памятников монум. иск.	—основные особенности композиционного и колористического решения; тексты, материал, техника, размер.

Двухэтажное с подвалом под частью помещений здание располагается в центральной части города, на проспекте Кирова (б.ул. Романовская).

Дом стоит по красной линии улицы, на востоке имеет общую стену с соседнейстройкой.

План здания Г-образный. Основной уличный и дворовый объемы перекрыты двускатными кровлями.

На главном северном фасаде (шесть оконных осей) этажи разделены тягой. Слева — раскреповка входа, ведущего на второй этаж здания. Над входной дверью — балкон. В центре фасада — раскреповка входа первого этажа. Вход отмечен металлическим двускатным зонтиком. Раскреповки фланкированы пилястрами.

На уровне подоконных досок Первого этажа — тяга. Под каждым окном — накладная доска. В боковинах окон квадратные вставные вставки. Оконные и дверные проемы венчаются сандриками.

Под каждым окном второго этажа — фиденка. Проемы имеют клинчатые перемычки с замковыми камнями.

(см. вкладки)

б) общая оценка общественной, научно-исторической и художественной значимости памятника.

Характерная для города постройка периода эклектики. Гостиница — элемент усадебного комплекса конца XIX века.

VIII. ОСНОВНАЯ БИБЛИОГРАФИЯ, АРХИВНЫЕ ИСТОЧНИКИ, ИКОНОГРАФИЧЕСКИЙ МАТЕРИАЛ
Кроки обмеров, планы, негативы и фотографии хранятся в Ставропольском краевом управлении культуры

IX. ТЕХНИЧЕСКОЕ СОСТОЯНИЕ

характеристика общего состояния: культурного слоя
 для памятников археологии важнейших находок

для памятников архитектуры и истории: конструкций стен, покрытий, потолков, пола, декора фасадов, интерьеров

в интерьере: живописи, скульптуры, прикл. иск-ва

для памятников монументального искусства: цоколя, постамента, скульптуры, грунта, красочного слоя

хорошее	среднее	плохое	аварийное
+	+		
+	+		
	+		
	+		

X. СИСТЕМА ОХРАНЫ

союзная	республ.	местная	не состоит
		+	

а) категория охраны

б) дата и № документа о принятии под охрану _____

в) границы охранной зоны и зоны регулирования застройки (краткое описание со ссылкой на утверждающий документ)

Границы охранной зоны города разрабатываются институтом "Спец-проектреставрация". Памятник находится в предполагаемой охранной зоне.

г) баланс **Дом Баллард-сосетекской друбы** использования _____

ДУ № 4. Жилой дом.

д) дата и № охранного документа _____

Калирская И.Н.

Дата составления паспорта **август 87г.**

Составитель _____
 ф., и., о., должность или профессия

_____ 198 г.

подпись

Инспектор по охране памятников _____

подпись



Ставропольский край,

г. Пятигорск,
пр. Кирова, 39.

Усадьба Зипаловой. Гостиница. 1899 г.

Вкладыш I к п. VII а /продолжение/.

37

Фасад завершается карнизом. Над раскреповками — аттики в форме лучковых фронтончиков.

На южном дворовом фасаде справа располагается входной ризалит со срезанным углом.

Восточный фасад дворового крыла /пятнадцать оконных осей/ в своей левой части имеет одноэтажный входной тамбур с двускатной кровлей и аттиком. Этажи фасада разделены карнизом. В правой части — вход в подвал. Проемы имеют клинчатые перемычки с замками. Фасад завершается карнизом.

На уровне второго этажа в центре восточного фасада постройка соединяется крытой переходной галереей с соседним зданием. Северная стена галереи в центре имеет оконный проем с лепным рамочным наличником, по бокам — лепные декоративные рамы. В верхней части стены декоративный пояс с лепными гирляндами.

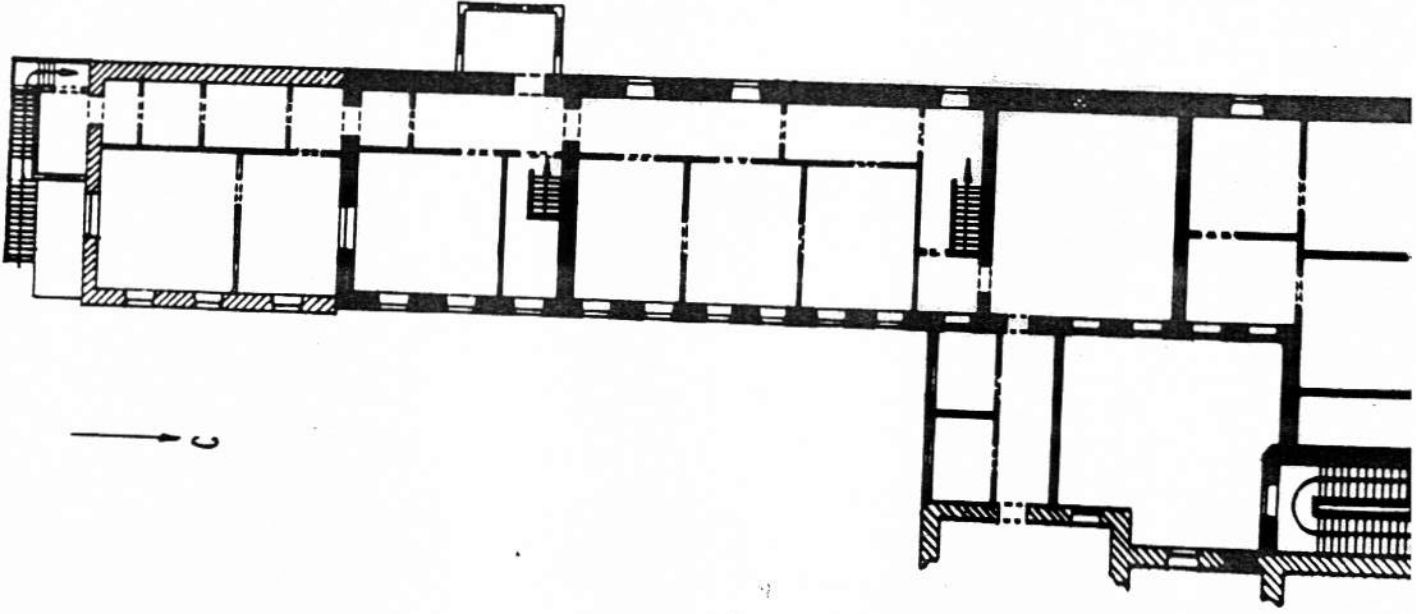
Западный сильно вытянутый фасад постройки — недекорированная стена с небольшими окошками в южной части. Некоторые окна имеют кирпичные решетки.

Подвал располагается лишь под центральной частью основного объема и под северо-восточной частью дворового объема. Помещения подвала соединены анфиладой. В интерьере первого этажа пять отдельных номеров с различной планировкой, каждый имеет отдельный вход. Лестничная клетка на уровне первого этажа обособлена от остальных интерьеров. Северную часть интерьера второго этажа занимает многокомнатный номер с парадной анфиладой вдоль уличного фасада. В дворовом крыле основной композиционной осью является коридор. Из него на восток открываются двери в отдельные однокомнатные номера.

Здание кирпичное, западная стена в южной части — каменная. Размер кирпича 25,5 x 12,5 x 6 см.

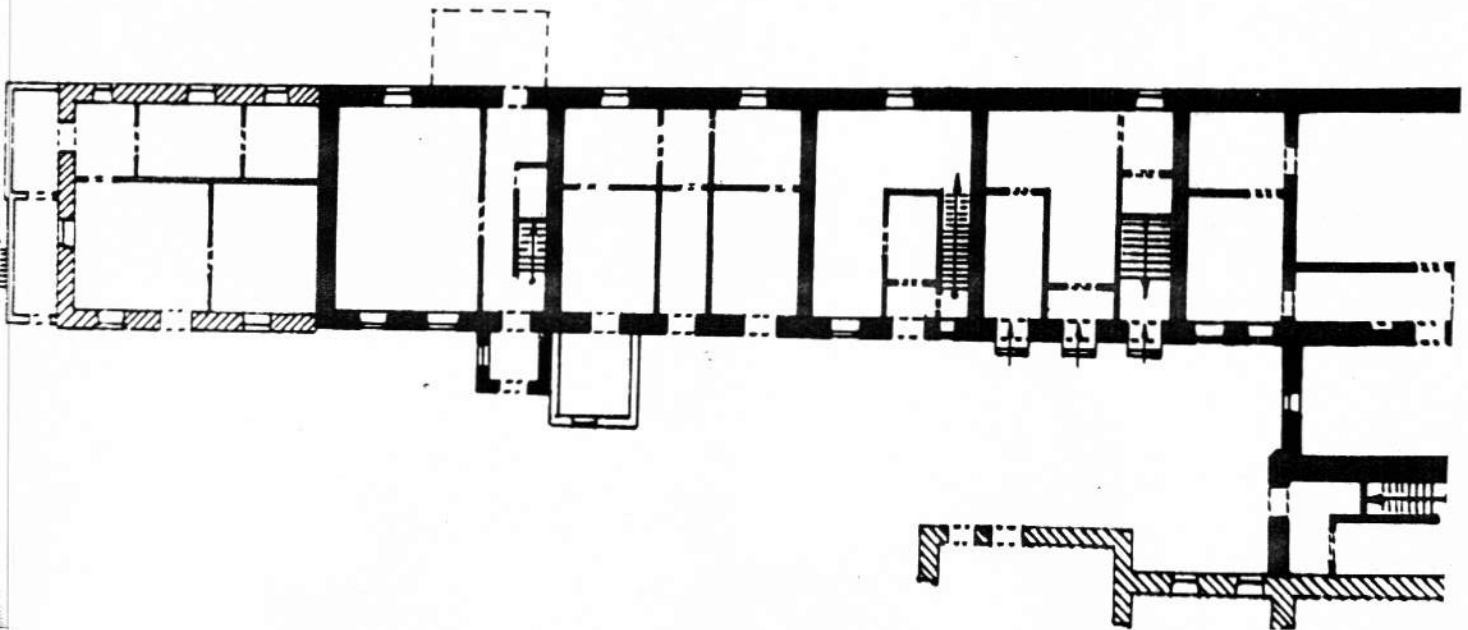
Максимальные габариты постройки в плане /без позднейшей пристройки/:
35,8 x 14 м.

УСАДБА БИРАЛОВОЙ. 1890 Г. Г.
ПОСМЫНКА. 1899 Г.
ПЛАН I СЪ ДРАМА.

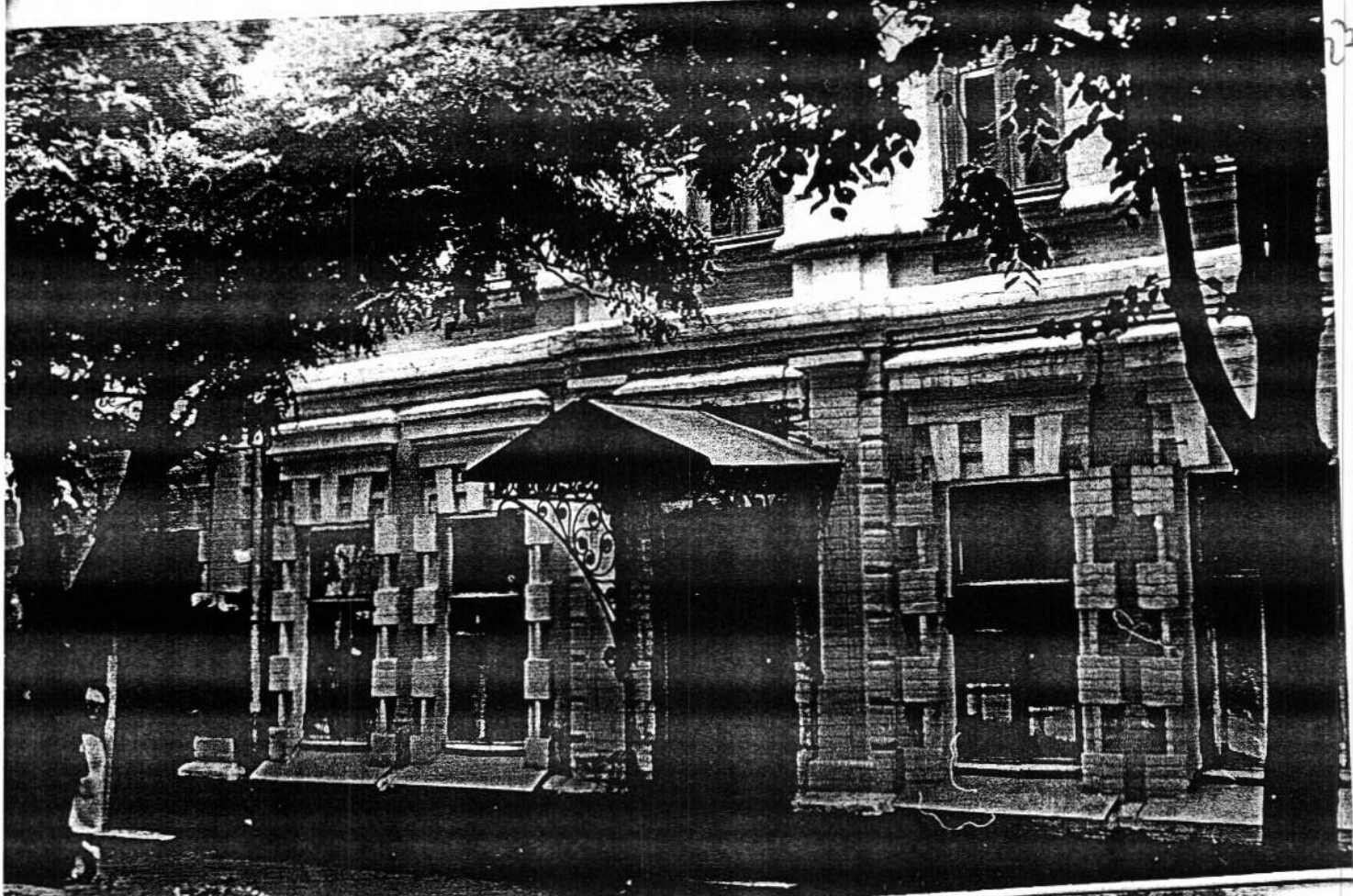


↑ С

УСАДБА БИРАЛОВОЙ. 1890 Г. Г.
ПОСМЫНКА. 1899 Г.
ПЛАН I СЪ ДРАМА.




↑ С



Пронумеровано, прошито и скреплено
печатью 23 лист 9

**КОПИЯ
ВЕРНА** Старший инженер управления Ставро-
польского края по сохранению и госу-
дарственной охране объектов культур-
ного наследия

УПРАВЛЕНИЕ СК ПО СОХРА-  А.А. Ревегук
НИЮ И ГОС. ОХРАНЕ ОБЪЕКТОВ _____ » _____ 2015 г.
КУЛЬТУРНОГО НАСЛЕДИЯ